



Kanton Zürich
Baudirektion



Amt für Landschaft und Natur

Fischerei- und Jagdverwaltung

Kontakt: Amt für Landschaft und Natur, Fischerei- und Jagdverwaltung, Eschikon 28, 8315 Lindau
Telefon +41 43 257 69 69, www.zh.ch/fjv

21. November 2024
1/20

Fischerei und Jagd-App „eFJ2 mobile“



Amt für Landschaft und Natur

Fischerei- und Jagdverwaltung

E-Mail: app@bd.zh.ch

Telefon: +41 43 257 69 69

Inhaltsverzeichnis

1	Einführung.....	4
2	Technische FAQ	6
2.1	Welche Browser werden unterstützt?	6
2.2	Welche Geräte werden unterstützt?	6
2.3	Wie wird die App installiert?	7
2.4	Kann ich mich mit meinem bestehenden Webshop-Login anmelden?.....	10
2.5	Ich kann mich nicht neu registrieren, die App zeigt an, ich soll mich bei der Verwaltung melden. Warum ist das so?.....	10
2.6	Ich weiss, dass ich mich bereits bei der App oder im Webshop registriert habe, aber ich erinnere mich nicht an mein Login und mein Passwort. Was kann ich tun?	10
2.7	Wir haben nur eine gemeinsame Familien-Emailadresse. Warum kann sich mein Kind nicht mit derselben Emailadresse registrieren wie ich?.....	10
2.8	Ich habe ein digitales Patent gekauft. Wie kann ich mich in der App registrieren, um Zugriff darauf zu erhalten?	11
2.9	Ich kann die Registration nicht abschliessen, da ich den E-Mail-Code nicht erhalte. Was kann ich tun?	11
3	Datenschutz	12
3.1	Welche Daten werden auf meinem Smartphone gespeichert?	12
3.2	Wie kann ich die auf meinem Smartphone gespeicherten Daten löschen?	12
3.3	Wird mein Standort gespeichert?	12
3.4	Werden die Standortdaten ausgewertet oder an Dritte weitergegeben?	13
4	Inhaltliches FAQ.....	14
4.1	Wie kann ich in der App ein Patent kaufen?	14
4.2	Ich möchte die App nutzen, will aber nicht online bezahlen. Kann ich das Patent auch in einer Ausgabenstelle kaufen?	14
4.3	Welche Zahlungsarten werden unterstützt?	15
5	Allgemein	16
5.1	Wie kann ich meine E-Mail-Adresse ändern?	16
5.2	Kann ich auch während der Saison von der Papier-Statistik auf die App wechseln? 16	
5.3	Kann ich auch währen der Saison der App auf die Papier-Statistik wechseln?..	16
5.4	Warum kann ich mich nicht ausloggen?	16

6	Fischerei.....	17
6.1	Muss ich jeden Fischfang erfassen.....	17
6.2	Ich kann den Timer nicht starten. Woran liegt das?.....	17
6.3	Ich kann einen gefangenen Fisch nicht erfassen. Was muss ich tun?.....	17
6.4	Kann ich erfasste Fischfänge in der App nachträglich verändern/löschen?.....	17
6.5	Darf ich weiterfischen, wenn der Akku meines Smartphones leer ist?.....	17
6.6	Kann ich mich von der App abmelden, wenn der Timer noch läuft?	18
6.7	Ich habe keine Internetverbindung. Kann ich die App trotzdem nutzen?	18
6.8	Werden die eingegeben Daten im Offline-Modus gespeichert?	18
6.9	Ich bin wieder mit dem Internet verbunden. Warum ist der Synchronisationsstatus immer noch rot?.....	18
7	Jagd	19
7.1	Erfassung von Abgängen im Wildbuch	19
7.2	Erfassung von Abgängen der Gäste	19
7.3	Muss ich jeden Abschuss und Fallwild erfassen.....	19
7.4	Kann ich erfasste Abschüsse in der App nachträglich verändern/löschen.....	19
7.5	Darf ich weiterjagen, wenn der Akku meines Smartphones leer ist?	19
7.6	Ich habe keine Internetverbindung. Kann ich die App trotzdem nutzen?	19
7.7	Werden die eingegeben Daten im Offline-Modus gespeichert?	20
7.8	Ich bin wieder mit dem Internet verbunden. Warum ist der Synchronisationsstatus immer noch rot?.....	20

1 Einführung

Wer im Kanton Zürich fischen oder jagen will, benötigt dafür ein gültiges Patent, respektive Jagdpass. Diese Dokumente können bereits jetzt online gelöst werden. Sie müssen jedoch ausgedruckt und während des Jagens oder Angelns mit sich geführt werden. Ab der Saison 2024 steht nun eine vollständig digitale Lösung zur Verfügung – die App „eFJ2“.

Für die Benutzer und Benutzerinnen ergeben sich mit der eFJ2-App verschiedene Vorteile:

Fischerei (Patentgewässer)

- Patente schnell und unkompliziert in der App lösen und bezahlen
- Einfache Übersicht der gültigen Fangvorschriften am aktuellen Gewässer
- Gefangene Fische rasch in der App erfassen und der Fischerei- und Jagdverwaltung melden
- Übersicht der eigenen Fänge über mehrere Jahre
- Einschicken der Fangstatistik nicht mehr nötig

Fischerei (Pachtgewässer)

- Möglichkeit, als Pachtgesellschaft für alle Karteninhaberinnen- und Inhaber auf die App umzusteigen
- Gefangene Fische rasch in der App erfassen und der Fischerei- und Jagdverwaltung melden
- Übersicht der eigenen Fänge über mehrere Jahre
- Einschicken der Fangstatistik nicht mehr nötig

Jagd (nur für Mitglieder einer Zürcher Jagdgesellschaft)

- Jagdpass digital mitführen
- Erlegtes Wild rasch im elektronischen Wildbuch erfassen
- Eintragen von Fallwild
- Übersicht der eigenen Abschüsse über mehrere Jahre

Hinweis: Die Nutzung von Jagdpässen und Fischereipatenten in Papierform ist nach wie vor möglich.

2 Technische FAQ

2.1 Welche Browser werden unterstützt?

- Safari (iOS)
- Chrome (Android)
- Samsung Internet Browser (Android)

2.2 Welche Geräte werden unterstützt?

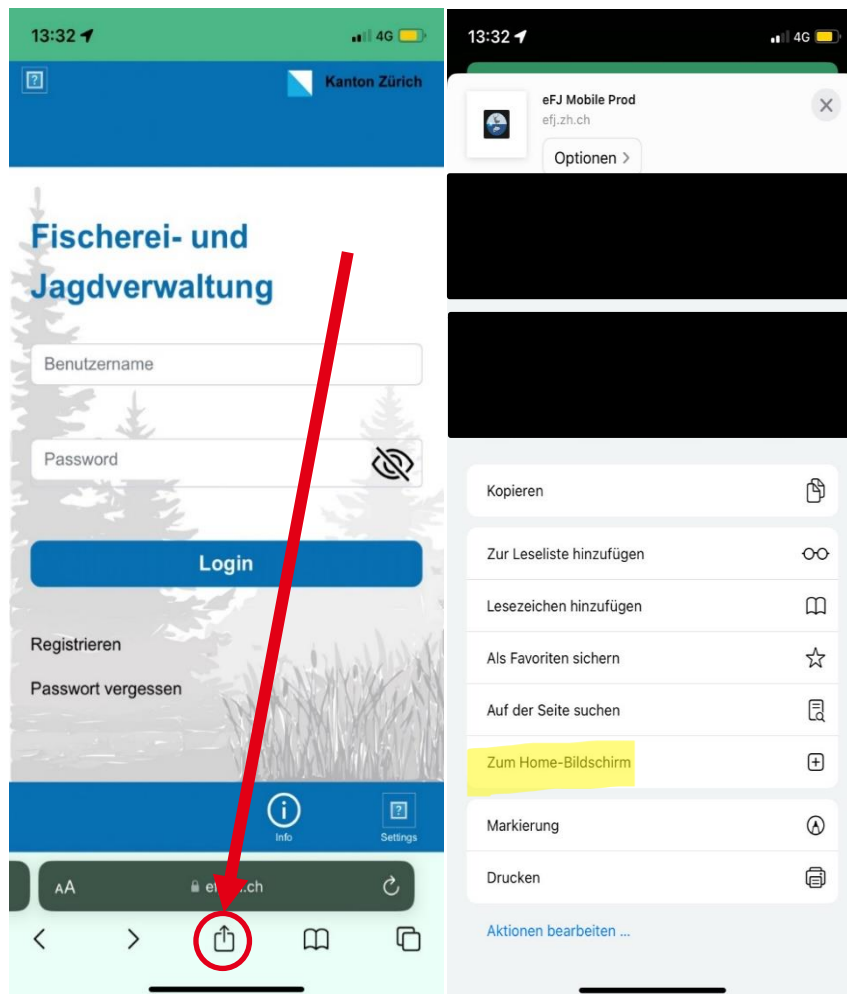
Die Applikation läuft auf den folgenden Geräten:

- Android und Apple Smartphones
- Endgeräte mit Bildschirmgrößen von mind. 4.4 Zoll

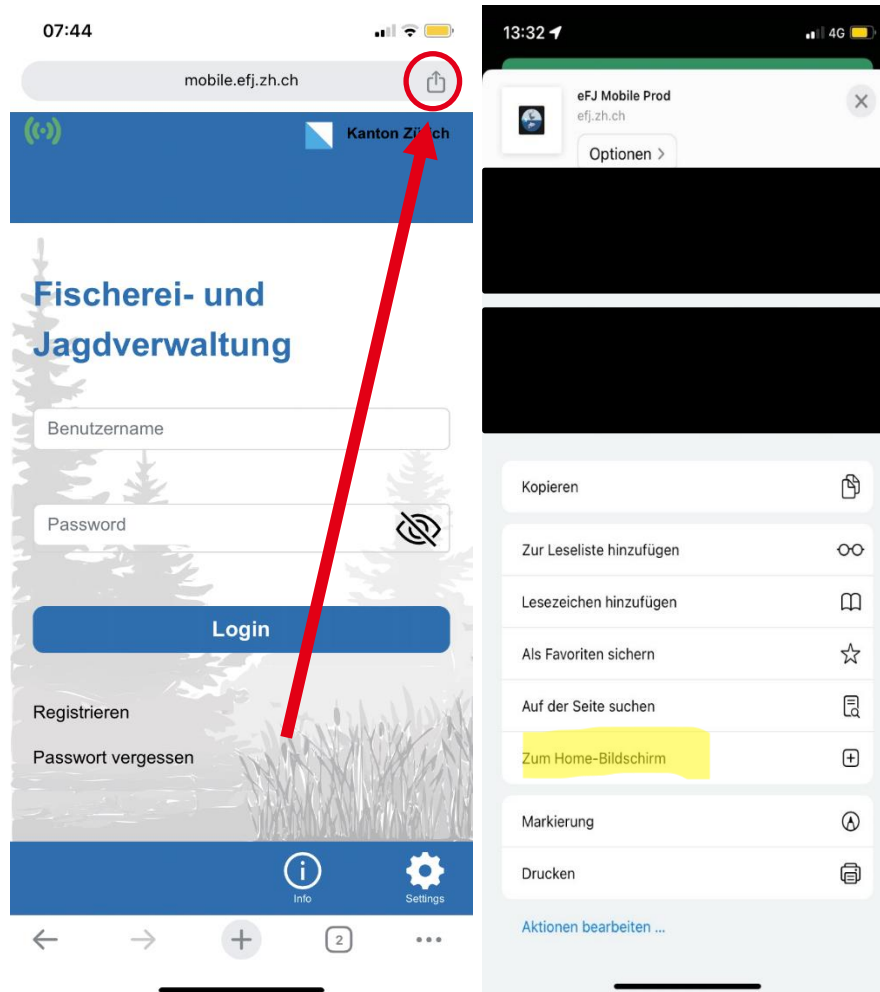
2.3 Wie wird die App installiert?

Um die App zu nutzen und Daten zu erfassen, müssen Sie folgendes tun:

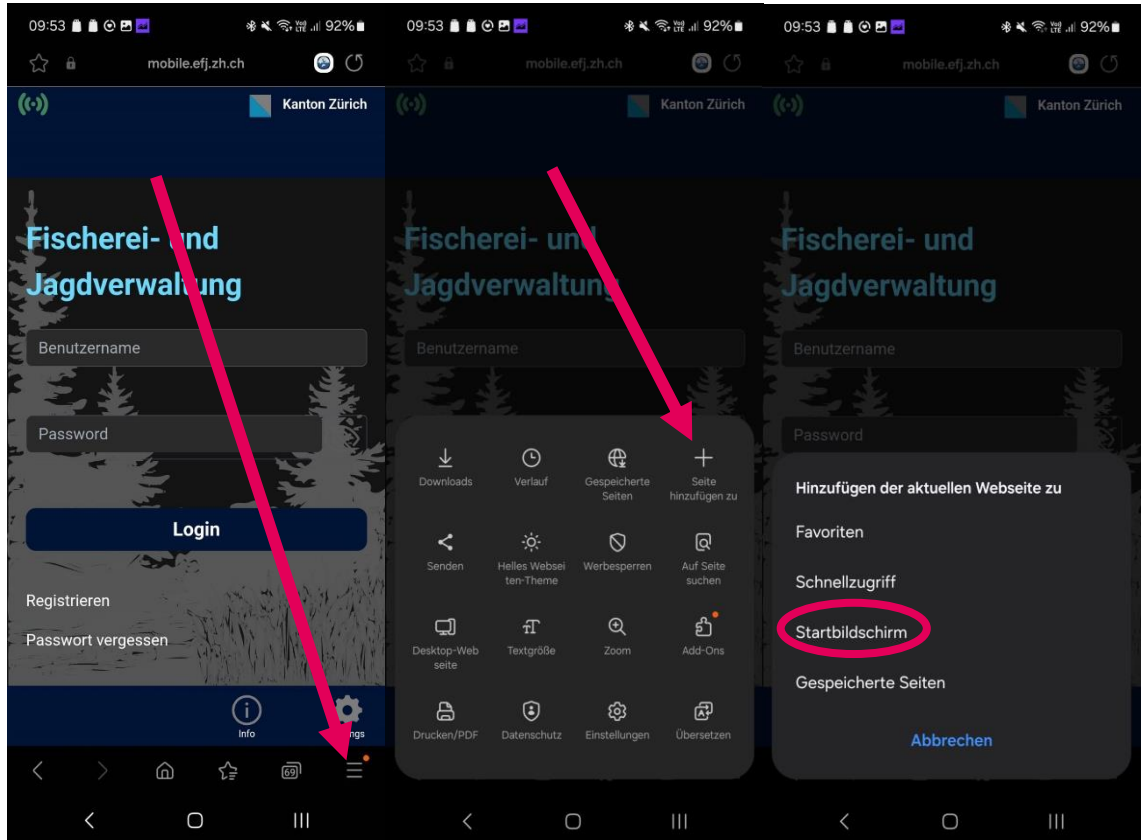
1. Die App wird über den Internetbrowser installiert.
2. Tippen Sie in Ihrem Browser **https://mobile.efj.zh.ch** ein (Safari, Google Chrome oder Samsung Internet Browser).
3. **Safari:** Klicken Sie auf den Button in der Mitte unten (eingezeichnet in der linken Abbildung mit Rot). Anschliessend können Sie die Aktion «Zum Home-Bildschirm» hinzufügen drücken. Die Fischerei- und Jagd-App ist nun auf Ihrem Handy gespeichert. Die App ist nun auf dem Homebildschirm gespeichert.



4. **Google Chrome:** Führen Sie den Schritt 2 aus. Klicken Sie dann auf den Button oben rechts (eingezeichnet in der linken Abbildung mit Rot). Anschliessend können Sie die Aktion «Zum Home-Bildschirm» hinzufügen drücken. Die App ist nun auf dem Homebildschirm gespeichert.



5. **Samsung Internetbrowser:** Führen Sie den Schritt 2 aus. Bei dem Samsung Browser werden Sie mittels einer Pushnachricht gefragt, ob Sie die Internetseite als App installieren möchten, diese Aufforderung können Sie akzeptieren. Die App ist nun auf dem Homebildschirm gespeichert. Falls Sie keine Aufforderung erhalten, folgen sie der nachstehenden Anweisung.
Klicken Sie auf die 3 Stricke unten rechts. Danach können sie «Seite Hinzufügen zu» auswählen und Startbildschirm drücken. Die App ist nun auf dem Homebildschirm installiert.



2.4 Kann ich mich mit meinem bestehenden Webshop-Login anmelden?

Ja, Sie können sich mit den gleichen Anmeldedaten wie im Webshop anmelden. Falls Sie Ihr Passwort vergessen haben, setzen Sie unter «Passwort vergessen» ein neues Passwort.

2.5 Ich kann mich nicht neu registrieren, die App zeigt an, ich soll mich bei der Verwaltung melden. Warum ist das so?

Personen, die in der Hauptapplikation einer Rolle (Pächterin oder Pächter) zugewiesen sind, oder alle Personen, die mehrmals im System vorhanden sind (Duplikate), können von der mobilen App nicht eindeutig zugewiesen werden. Die betroffenen Personen melden sich bitte bei der Fischerei- und Jagdverwaltung.

2.6 Ich weiss, dass ich mich bereits bei der App oder im Webshop registriert habe, aber ich erinnere mich nicht an mein Login und mein Passwort. Was kann ich tun?

Falls Sie Ihr Passwort vergessen haben, gehen Sie bitte wie folgt vor:

- Klicken Sie unterhalb des Anmeldebuttons auf «Passwort vergessen».
- Geben Sie Ihre E-Mail-Adresse ein und beantragen Sie ein neues Passwort.
- Anschliessend können Sie ein neues Passwort eingeben – wiederholen Sie dieses zur Bestätigung.
- Falls Sie Ihre E-Mail-Adresse vergessen haben oder weitere Fragen haben, melden Sie sich bei der Fischerei- und Jagdverwaltung.

2.7 Wir haben nur eine gemeinsame Familien-Emailadresse. Warum kann sich mein Kind nicht mit derselben Emailadresse registrieren wie ich?

Die E-Mail-Adresse ist ein individuelles Erkennungsmerkmal. Deshalb kann pro Person nur eine E-Mail-Adresse hinterlegt werden.

2.8 Ich habe ein digitales Patent gekauft. Wie kann ich mich in der App registrieren, um Zugriff darauf zu erhalten?

- Falls Sie Ihr digitales Patent im Webshop erworben haben, melden Sie sich mit den gleichen Login-Daten wie im Webshop an.
- Haben Sie Ihr digitales Patent in einer Ausgabenstelle gekauft, registrieren Sie sich neu. Das System erkennt Sie anhand Ihrer Personaldaten. Personen, die in der Hauptapplikation einer Rolle (Pächterin oder Pächter) zugewiesen sind, oder alle Personen, die mehrmals im System vorhanden sind (Duplikate), können von der App nicht eindeutig zugewiesen werden. Bitte melden Sie sich bei der Fischerei- und Jagdverwaltung.

2.9 Ich kann die Registration nicht abschliessen, da ich den E-Mail-Code nicht erhalte. Was kann ich tun?

Überprüfen Sie Ihre E-Mail-Adresse und drücken Sie den Resend-Button. Erhalten Sie immer noch keinen E-Mail-Code, überprüfen Sie Ihren Spam-Ordner. Falls es immer noch nicht funktioniert, melden Sie sich bei der Fischerei- und Jagdverwaltung.

3 Datenschutz

3.1 Welche Daten werden auf meinem Smartphone gespeichert?

Auf Ihrem Smartphone werden nur die Daten temporär gespeichert, die die App für den Offline-Modus benötigt:

- Eigene Fischfangdaten/Abschussdaten/Fallwilldaten
- Gekaufte Patente /Jagdpässe
- Infotexte der Gewässerstrecken und Jagdstrecken

3.2 Wie kann ich die auf meinem Smartphone gespeicherten Daten löschen?

Solange die App installiert ist, sollten Sie keine Daten löschen. Wenn Sie den App-Cache löschen, gehen alle nicht synchronisierten Dateneinträge verloren.

Benötigen Sie die App nicht mehr, drücken und halten Sie das Icon auf Ihrem Startbildschirm und wählen Sie deinstallieren.

3.3 Wird mein Standort gespeichert?

Fischerei

Nein, der Standort dient der Orientierung an welchem Gewässer Sie sich aktuell befinden. Bei der Fischfang-Erfassung werden keine Koordinaten mitgespeichert.

Jagd

Nein, der Standort dient ausschliesslich ihrer persönlichen Orientierung im Gelände. Es werden keine Standorte aufgezeichnet. Bei der Erfassung von Wildbucheinträgen werden diejenigen Koordinaten mitgespeichert, an denen Sie den Abschuss bzw. den Fallwildeintrag auf der Karte markieren.

3.4 Werden die Standortdaten ausgewertet oder an Dritte weitergegeben?

Nein, es werden keine Standortdaten gespeichert.

4 Inhaltliches FAQ

4.1 Wie kann ich in der App ein Patent kaufen?

Im In-App-Shop können Sie in wenigen Schritten ein neues Patent lösen

- Gehen Sie unter «Fischen» auf Produkte in den Shop. Anhand Ihrer Personendaten werden die verfügbaren Patente angezeigt.
- Gewünschtes Patent auswählen
- Dem Warenkorb hinzufügen
- Im Warenkorb nach Bestätigung der AGB zur Kasse
- Online mit gewünschtem Zahlungsmittel bezahlen
- Fischerei: Nach dem erfolgreichen Abschluss steht Ihnen das Patent unter «Meine Patente» und ab dem Gültigkeitstag in der Gewässerauswahl zur Verfügung

Hinweis Fischerei: Wenn Sie keinen Sachkundenachweis haben, können Sie keine Langzeitpatente lösen

4.2 Ich möchte die App nutzen, will aber nicht online bezahlen. Kann ich das Patent auch in einer Ausgabenstelle kaufen?

Ja, Sie können das Patent auch bei einer Ausgabenstelle beziehen. Bitte teilen Sie der oder dem Mitarbeitenden mit, dass Sie das Patent digital erwerben möchten. Eine nachträgliche Änderung auf die digitale Fischfangstatistik ist nur durch die Fischerei- und Jagdverwaltung möglich.

4.3 Welche Zahlungsarten werden unterstützt?

Der In-App-Shop unterstützt derzeit die folgenden Zahlungsarten:

- Postfinance Card
- Postfinance E-Finance
- Kredit- / Debitkarte (Visa/Mastercard)
- TWINT

5 Allgemein

5.1 Wie kann ich meine E-Mail-Adresse ändern?

Melden Sie sich hierfür bei der Fischerei- und Jagdverwaltung.

5.2 Kann ich auch während der Saison von der Papier-Statistik auf die App wechseln?

Ja, melden Sie sich hierfür bei der Fischerei- und Jagdverwaltung.

5.3 Kann ich auch während der Saison der App auf die Papier-Statistik wechseln?

Nein, ein Wechsel auf die Papier-Statistik ist erst wieder nach Ablauf der Laufzeit der gekauften Patente möglich.

5.4 Warum kann ich mich nicht ausloggen?

Vermutlich haben sie noch einen aktiven Timer oder nicht synchronisierte Fischfänge oder Wildbucheinträge. Synchronisieren Sie die Daten. Danach können Sie sich ausloggen.

6 Fischerei

6.1 Muss ich jeden Fischfang erfassen

Ja. Die gefangenen Fische müssen sofort nach dem Fang in die Fangstatistikeingetragen werden, das heisst bevor weitergefischt und bevor der Fangort verlassen wird.

6.2 Ich kann den Timer nicht starten. Woran liegt das?

Sie haben zum Startzeitpunkt kein gültiges Patent. Erwerben Sie im In-App-Shop ein Patent.

6.3 Ich kann einen gefangenen Fisch nicht erfassen. Was muss ich tun?

Nach der Auswahl der befischten Gewässerstrecke starten sie den Timer «Start Fischen». Erst nach dem Starten der Session/des Timers wird der Button «Fischfang erfassen» angezeigt.

6.4 Kann ich erfasste Fischfänge in der App nachträglich verändern/löschen?

Ja, das Mutieren von erfassten Fischfängen im Fischbuch ist für 1 Stunden freigegeben. Nach Ablauf dieser Frist kann der Eintrag nur noch durch die Fischerei- und Jagdverwaltung vorgenommen werden.

6.5 Darf ich weiterfischen, wenn der Akku meines Smartphones leer ist?

Nein. Bei der Fischereiausübung muss laut geltenden Fischereivorschriften die Statistikführung jederzeit den Fischereiaufsichtsorganen vorgewiesen werden können. Falls der Akku Ihres Smartphones leer ist, dürfen Sie somit nicht weiterfischen. Jede Fischerin und jeder Fischer ist selbst dafür verantwortlich, dass sie oder er die Statistikführung jederzeit vorweisen kann. Dies gilt auch für die Statistikführung mit der Fischerei-App.

6.6 Kann ich mich von der App abmelden, wenn der Timer noch läuft?

Nein. Sie müssen zuerst den Timer stoppen, bevor Sie sich abmelden können.

6.7 Ich habe keine Internetverbindung. Kann ich die App trotzdem nutzen?

Die App unterstützt einen Offline-Modus. In diesem Modus können Sie einen Timer starten und gefangene Fische erfassen. Sobald Sie wieder mit dem Internet verbunden sind, müssen Sie die erfassten Fänge synchronisieren.

Wichtig: Um den Offline-Modus zu nutzen, müssen Sie bereits eingeloggt sein. Im Offline-Modus können Sie sich nicht abmelden.

6.8 Werden die eingegeben Daten im Offline-Modus gespeichert?

Im Offline-Modus können Sie den Timer starten und gefangene Fische erfassen. Die erfassten Daten werden lokal auf Ihrem Smartphone gespeichert. Sobald Sie wieder mit dem Internet verbunden sind, müssen Sie die erfassten Fänge synchronisieren

Wichtig: Um den Offline-Modus zu nutzen, müssen Sie bereits eingeloggt sein. Im Offline-Modus können Sie sich nicht abmelden.

6.9 Ich bin wieder mit dem Internet verbunden. Warum ist der Synchronisationsstatus immer noch rot?

- Gehen Sie in das Fischbuch und synchronisieren Sie den Eintrag manuell.
- Wechselt das Synchronisationszeichen auf Orange (Validierungsfehler), korrigieren Sie die Eingabe (falsch eingegebenes Feld ist rot markiert). Nach erfolgreicher Synchronisation sind alle Einträge grün markiert.
- Fall der Synchronisationsstatus immer noch rot ist, melden Sie sich bei der Fischerei- und Jagdverwaltung

7 Jagd

7.1 Erfassung von Abgängen im Wildbuch

Die Erfassung ist wie im bestehenden Wildbuch der Hauptapplikation nur für die Mitglieder der Jagdgesellschaft in ihrem eigenen Revier möglich.

7.2 Erfassung von Abgängen der Gäste

Als Gast melde ich den Abschuss an das Mitglied der Jagdgesellschaft, das mich ins Revier eingeladen hat. Dieses nimmt den Wildbucheintrag vor.

7.3 Muss ich jeden Abschuss und Fallwild erfassen

Ja. Die Weisung zur Führung des Wildbuchs gilt auch bei der Verwendung der App. Abgänge müssen innerhalb von 48 Stunden nach dem Ereignis eingetragen werden. Nur Pächterinnen und Pächter können Wildbucheinträge für ihr jeweiliges Revier erfassen

7.4 Kann ich erfasste Abschüsse in der App nachträglich verändern/löschen

Ja, das Mutieren von erfassten Abschüssen im Wildbuch ist für die Mitglieder der Jagdgesellschaft 48 Stunden freigegeben. Nach Ablauf dieser Frist kann der Eintrag nur noch durch die Fischerei- und Jagdverwaltung vorgenommen werden.

7.5 Darf ich weiterjagen, wenn der Akku meines Smartphones leer ist?

Ja, die Datenerfassung kann nach der Jagdausübung gemacht werden.

7.6 Ich habe keine Internetverbindung. Kann ich die App trotzdem nutzen?

Die App unterstützt einen Offline-Modus. In diesem Modus können Sie einen Abschuss oder Fallwild erfassen. Sobald Sie wieder mit dem Internet verbunden sind, müssen Sie die erfassten Abschüsse synchronisieren.

Wichtig: Um den Offline-Modus zu nutzen, müssen Sie bereits eingeloggt sein. Im Offline-Modus können Sie sich nicht abmelden.

7.7 Werden die eingegeben Daten im Offline-Modus gespeichert?

Im Offline-Modus können Sie Abschüsse und Fallwild erfassen. Die erfassten Daten werden lokal auf Ihrem Smartphone gespeichert. Sobald Sie wieder mit dem Internet verbunden sind, müssen Sie die erfassten Fänge synchronisieren

Wichtig: Um den Offline-Modus zu nutzen, müssen Sie bereits eingeloggt sein. Im Offline-Modus können Sie sich nicht abmelden.

7.8 Ich bin wieder mit dem Internet verbunden. Warum ist der Synchronisationsstatus immer noch rot?

- Gehen Sie in das Wildbuch und synchronisieren Sie den Eintrag manuell.
- Wechselt das Synchronisationszeichen auf Orange (Validierungsfehler), korrigieren Sie die Eingabe (falsch eingegebenes Feld ist rot markiert). Nach erfolgreicher Synchronisation sind alle Einträge grün markiert.
- Fall der Synchronisationsstatus immer noch rot ist, melden Sie sich bei der Fischerei- und Jagdverwaltung